



GKA
GROUNDS KENT ARCHITECTS

公司简史

1967年，马丁·葛岚孜（Martin Grounds）和杰克·甘图（Jack Kent）相识于西澳大利亚大学。毕业后，他们共同完成了若干项目的合作设计，并随后创立了葛岚孜·甘图建筑设计事务所（Grounds Kent Architects）。作为事务所的总监，杰克与马丁一致认为应把一个小规模的、精致的，并以设计为中心的事务所作为发展的宗旨，从而使得设计师可以在整个设计过程中保持高度专注，及时响应，并与客户密切联系。

拥有超过80年的多类项目设计经验，葛岚孜·甘图建筑设计事务所（Grounds Kent Architects）已成功地在全球范围内建立起良好的声誉，特别针对是大型酒店、度假酒店、酒庄、水疗中心、高尔夫俱乐部、文化中心以及多用途混合使用建筑等类型的项目。

在过去的数年中，GKA 收获了众多的奖项及赞誉，包括令人羡慕地两次入选《悦游》杂志（Conde Nast Traveler）“全球最佳酒店”大奖。由此，GKA 也因其在设计领域中所取得的卓越成就与创造历久弥新的地标性建筑的专业性而广受赞誉。

“我们的建筑试图呈现浪漫体验，让精神感受振奋与愉悦。相比较于实用主义，我们更倾向于浪漫与激情；但同时，我们所设计的建筑能满足各类功能需要。”

多年的广泛游历及在多个国家指导设计项目的经历，如澳大利亚、中国、印度尼西亚、巴巴多斯、印度、马尔代夫、斐济、马来西亚、泰国、缅甸、越南及摩洛哥等，使得杰克和马丁对多种文化均拥有深刻的了解。

“最终 GKA 相信，建筑设计应力图融合地方特色、材料及传统...每个项目都应能体现基于本地特色而产生的独特的场所之感。”

2007年，GKA 任命了两名新的合伙人：杰夫·崔文顿、司高特·贝德磊。在西澳大利亚州的弗里曼特（Fremantle），他们共同领导着一只拥有二十名员工，充满进取精神又天资卓越的团队。



设计理念

在一次度假之旅中，建筑扮演着单纯的角色：使客人感到精神振奋，身心愉悦，舒缓现代生活带来的各种压力。

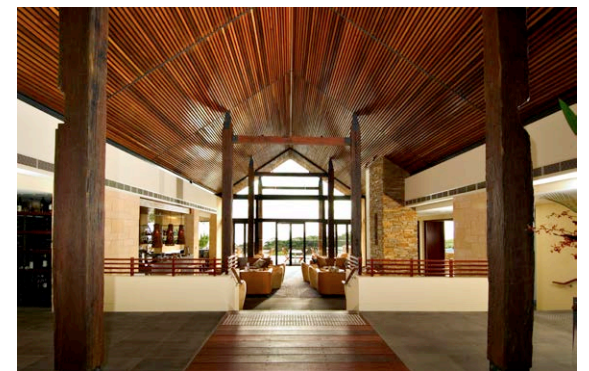
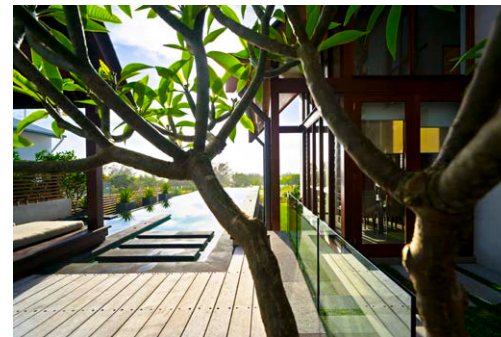
GKA 的设计作品就是基于内外紧密相连的空间环境塑造，来满足这些需求。我们的许多客户都是慕名而来，或是多次合作的客户。我们相信这是源于 GKA 将创作完美的建筑

基于以理解客户的要求与期待为第一要义。

“我们不只是创造空间，我们的目标在于创造令人难忘的经历”。

GKA 具有良好的口碑，在设计过程中能高效地与相关咨询团队合作，完成功能合理、经久耐用而又令人愉悦的建筑设计。

“充分尊重建筑基地”的设计理念在 GKA 的实践过程中一直得以贯彻，以确保设计的品质。我们努力从区域特征，本土材料和场所体验来寻找设计的灵感，让每一个项目都与众不同，并以此为荣。GKA 在设计项目实践中倡导运用可持续发展的手段与方法。



客户及酒店品牌

阿拉亚度假酒店 (Alaya Resorts)
安纳塔拉豪华度假酒店 (Anantara Luxury Resorts)
达泰酒店集团 (Datai Hotels)
四季酒店集团 (Four Seasons Hotels and Resorts)
星狮地产澳大利亚 (Frasers Property Australia)
凯悦酒店集团 (Hyatt Hotels Corporation)
JW 万豪酒店 (JW Marriott)
卡尔玛度假酒店集团 (Karma Resorts)
诺富特酒店集团 (Novotel Hotels)
派普酒店集团 (Peppers Retreats, Resorts, Hotels)
波帕山度假酒店 (Popa Mountain Resort)
布瓦尔港 (Port Bouvard)
铂尔曼酒店及度假村 (Pullman Hotels & Resorts)
莱佛士酒店集团 (Raffles Hotels)
喜来登酒店与度假村集团 (Sheraton Hotels and Resorts)
天空城娱乐场 (Skycity Casinos)
喜达屋酒店集团 (Starwood Hotels)
(圣瑞吉斯酒店集团 St. Regis Hotels Group)
泰姬酒店集团 (Taj Hotels Group)
沃特什酒庄 (Watershed Premium Wines)
威斯丁度假酒店集团 (Westin Resort Hotels)



获奖及发表作品

2014 澳大利亚酒店协会 (北领地地区) 最佳高级住宿 入围奖, 澳大利亚酒店协会全国大奖
达尔文天空城度假酒店 (Skycity Darwin), 北领地

2014 美食旅行者 澳大利亚酒店指南大奖 最佳酒店泳池
达尔文天空城度假酒店 (Skycity Darwin), 北领地

2013 澳大利亚国家旅游大奖 及 澳大利亚酒店协会全国大奖 最佳改造住宿
达尔文天空城度假酒店 (Skycity Darwin), 北领地

2013 北领地旅游业/ (澳大利亚) 全国旅游业大奖 最佳新开发项目
达尔文天空城度假酒店 (Skycity Darwin), 北领地

2012 HICSA 最佳新落成酒店大奖 (高端休闲类), 优胜奖
维万塔泰姬度假酒店 (Vivanta by Taj), 印度, 喀拉拉邦 (Kerala), 贝克尔 (Bekal)

2012 皇家澳大利亚建筑师协会, 西澳大利亚州大奖 入围奖, 住宅类, 新建项目
珀明格 (Peppermint Grove) 区住宅

2012 皇家澳大利亚建筑师协会, 西澳大利亚州大奖 推荐奖, 住宅类, 改造及加建项目 北弗里曼特 (Fremantle) 区住宅

2012 《悦游》-USSR
十大最佳新落成酒店
维万塔泰姬度假酒店 (Vivanta by Taj), 印度, 喀拉拉邦 (Kerala), 贝克尔 (Bekal)

2011 亚太酒店大奖
印度尼西亚最佳度假酒店, 优胜奖 圣瑞吉斯度假酒店 (St. Regis sort), 巴厘

2011 《悦游》(Conde Naste Traveler) 读者旅游大奖 全球最佳酒店, 优胜奖
四季酒店 (Four Seasons Resort), 马尔代夫, 库达胡拉岛 (Kuda Huraa)

2009 CNBC, 亚太地产大奖 澳大利亚, 建筑类, 优胜奖
道格拉斯港贝尔度假酒店 (Bale Port Douglas), 昆士兰州

2009 澳大利亚城市设计协会大奖, 昆士兰州 杰出顾问类, 优胜奖
道格拉斯港贝尔度假酒店 (Bale Port Douglas), 昆士兰州

2008 房地产协会大奖, 维多利亚州 商业项目 (1百万以上) 类, 优胜奖
丁耐普兰水疗中心 (Dinner Plain Central Facilities + Spa), 维多利亚州

2008 皇家澳大利亚建筑师协会, 昆士兰州 商业区域奖, 推荐奖 室内设计区域奖, 推荐奖
道格拉斯港贝尔度假酒店 (Bale Port Douglas), 昆士兰州

2007 澳大利亚钢铁协会, 西澳大利亚州 钢结构建筑设计, 推荐奖
道格拉斯港贝尔度假酒店 (Bale Port Douglas), 昆士兰州

2005 皇家澳大利亚建筑师协会, 西澳大利亚州 商业类, 优胜奖
奔克湾齐威特度假酒店 (Bunker Bay Quay West Resort), 西澳大利亚州, 纳丘利斯 (Naturaliste)



获奖及发表作品

2005 皇家澳大利亚建筑师协会，西澳大利亚州 钢材类，
优胜奖
奔克湾齐威特度假酒店 (Quay West Resort Bunker Bay)
西澳大利亚州·纳丘利斯 (Naturaliste)

2005 澳大利亚钢铁协会，西澳大利亚州 钢结构建筑设
计，入围奖
奔克湾齐威特度假酒店 (Quay West Resort Bunker Bay)
西澳大利亚州·纳丘利斯 (Naturaliste)

2005 建筑商协会 “优秀建造奖”
最佳区域开发类，优胜奖
奔克湾齐威特度假酒店 (Quay West Resort Bunker Bay)
· 西澳大利亚州·纳丘利斯 (Naturaliste)

2005 建筑商协会 “优秀建造奖” 娱乐，酒店及运动类建
筑，优胜奖 奔克湾齐威特度假酒店 (Bunker Bay Quay
West Resort) ，
西澳大利亚州·纳丘利斯 (Naturaliste)

2005 ASEAN 节能建筑奖 一等奖
波帕山度假酒店 (Popa Mountain Resort) ， 缅甸

2005 西澳大利亚州木材行业大奖 木框架结构的杰出
工程和建筑设计，优胜奖 丁耐普兰展示住宅 (Dinner
Plain Display House) ， 维多利亚州·贺腾山 (Mount
Hotham)

2003 皇家澳大利亚建筑师协会，西澳大利亚州 双联及
三联住宅类，推荐奖 莫特拉姆 (Motteram) 豪华联排别
墅，西澳大利亚州·科特斯
洛 (Cottesloe)

2003 皇家澳大利亚建筑师协会，西澳大利亚州 独栋
住宅类，推荐奖 豪华住宅，西澳大利亚州·科特斯洛
(Cottesloe)

2003 HIA ANZ 珀斯及西澳大利亚州房屋大奖 小地块住宅
(本年度项目) 类，优胜奖
住宅创新 (本年度项目) 类，优胜奖 珀斯及西澳大利亚州
(本年度住宅) 类，优胜奖 莫特拉姆 (Motteram) 豪华
联排别墅，西澳大利亚州·
科特斯洛 (Cottesloe)

1996 皇家澳大利亚建筑师协会，西澳大利亚州 乔治坦普
尔奖 (George Temple Poole Award) ，以表 彰建筑设计的
杰出成就
四季度假酒店 (Four Seasons Resort) ， 印度尼西亚，巴
厘

1996 皇家澳大利亚建筑师协会，西澳大利亚州 特别优异
奖，以表彰建筑整体的高标准
四季度假酒店 (Four Seasons Resort) ， 印度尼西亚，巴
厘

1994 西澳大利亚州工业及出口大奖 入围设计大赛决赛
四季度假酒店 (Four Seasons Resort) ， 印度尼西亚，巴
厘



毛里求斯安纳塔拉IKO度假别墅酒店

地点：毛里求斯

运营商：安纳塔拉酒店度假村及水疗

项目概况：164间客房·21000平方米；8套别墅·1800平方米

完成日期：第一期2019

第二期 预计2020

GKA已受委托为毛里求斯的一家五星级豪华酒店·精品酒店和海滩俱乐部的建设开发提供全面建筑服务。

当代形式和传统毛里求斯图案的结合为该项目注入了丰富的参考维度。

现有场地的一个显著特征是巨大的杏仁树 (Almond Alee) 树廊·将用作连接度假酒店和海滩俱乐部的人行通道。

从杏仁树 (Almond Alee) 迎宾树廊开始·勒查兰度 (Le Chaland) 度假酒店的建筑物·硬质景观和绿化植物随着地形的自然坡度而上升·以呼应杏仁树廊和残留的沙丘地形。

从海滩俱乐部和度假酒店的两侧·逐步进入大堂前庭·穿过长廊·并将到达点连接到海滩。海滨长廊从迎宾树廊上升到残余沙丘的最高端·然后在逐级向下回到海滩边。



卡林顿57

地点：帕尔米拉，西澳大利亚
项目经理：帕索地产（Parcel Property）
项目概况：混合商住（12套公寓和3套商铺）
完成日期：2019

卡林顿57混合商住项目位于帕尔米拉（Palmyra）中心区块，设有24套精品公寓和3个租赁商铺。在设计师的精心设计下，通过使用熟悉的材料和分解建筑形式，与周围的社区进行周密的融合。建筑致力于为使用者提供多种可能性，并在充满活力的区域内建立强烈的社区意识和场所感。场地设计上仔细考虑了建筑底层的内部开放空间，用以积极响应气候变化，增加开敞感并减少整体的建筑体量。公寓的空间利用率极高，而混合使用可充分利用有限的土地。总体设计意图是在开发项目中营造一种社区感，这要归功于公共区域作为公寓居住区域的延伸，鼓励邻里之间的互动和交流。

获奖情况
2019年 澳大利亚城市发展研究所（UDIA）评审奖（Judges Award）



纳努库奥伯吉度假村及海景别墅

地点：斐济

运营商：奥伯吉度假酒店集团

项目概况：13套豪华别墅和会所

完成日期：第一期2019

GKA先前为位于斐济海滨的这个项目完成了一系列豪华住宅别墅。

在之前海滨别墅的项目取得巨大成功之后，GKA还受委托再建造13栋豪华别墅，并规划90个地块待售，作为未来度假村全面铺开的基础。

别墅被设计为一系列通过廊道连接的亭榭，完美地运用斐济传统的建筑形式和材料，并融入热带景观庭院中的茂密植物。

在保证客人隐私的同时，也设计了方便到达原始海滩和下海游玩的出入口。

这些新设计的别墅无论个人持有或投资财产，都将由5星级奥伯吉度假酒店集团（Auberge Resort Hotel）统一进行运营和维护。

获奖情况：

2019年“读者之选 READERS CHOICE”

《悦游》（CONDÉ NAST TRAVELER康泰纳仕集团出版的高端旅游生活杂志）



玛雅身心灵疗养中心

地点：中国杭州
客户：玛妃国际医学抗衰老中心有限公司
项目概况：疗养中心·别墅区和礼仪学习
完成日期：2018

该项目的建筑概念设计和室内设计由GKA建筑设计事务所全权负责。

对GKA而言，位于杭州西湖景区的玛雅身心灵疗养中心是一次十分独特的设计机会。

设计从湖岛的景观特质入手，在创造奢华体验的同时，十分注重客户的私密感，并考虑与周边环境融为一体。

所有的建筑元素被分割成多个较小的单元以减小建筑体量，促进建筑内外自然空间的互联流动。

设计上采用当地民居的中式传统屋顶形式，简洁的建筑造型结合自然材质的大量运用，与自然景观完美融合。

疗养中心的客人可以一边享受绿树掩映中的宁静私密的建筑空间的同时，还能欣赏湖边开阔美景和无限视野。



韦恩再开发计划

地点：澳大利亚，西澳大利亚州，科特斯洛

运营商：科廷活态历史遗产

项目概况：第一期1a，建造中，预计2021年12月完工

128套养老设施，20套公寓

第二期，57套公寓，历史遗产整合商业混合使用

项目坐落在享有盛名的科特斯洛区的田园诗般的海滨地区，由于其在精品酒店设计方面的专业知识，GKA在这次的设计竞赛中被选定，力求为澳大利亚综合老年护理设计开发领域创造出新的标杆。

设计初衷是通过创新式布局，为其中的居住者和工作人员，创造一个永恒而精致的度假式环境。在该布局中，方案被分解为一系列人性化规模的单元，在连接到外部环境的同时提供了许多不同的体验空间。遵循亲生物原则，将内部空间与外部环境和景观连接起来，串联起各种尺度和质感的庭院空间。这有助于营造适合老年护理的治疗环境，包括为老年痴呆症患者在内的所有居民创造有利环境。在新冠疫情后的大环境中，这也是一个强大的优势，它可以与自然环境建立牢固的联系，并在整个基地中实现良好的横向通风。

方案还力求将社区互动融入到设计的绿地公园中，并将历史建筑经过整合改建后，向社区和公众开放。

GKA与老年护理专家公司SPH合作，其为老年护理操作和需求提供了专家建议。



安纳塔拉千岛湖度假酒店

地点：中国·杭州

运营商：安纳塔拉酒店度假村及水疗

项目概况：120套别墅·23000平方米
建造中

安纳塔拉度假酒店坐落于树木繁茂的山顶，在280米的高度之上俯瞰整个千岛湖。项目地块由自然美景所环抱，从而使得建筑可以充分地融入环境。

设计方案将酒店中心设施集中布置在地块中自然山谷的中央，其他房间以及游泳池沿地势逐层跌落布置，客房组团和别墅则散布在山谷的两侧。

建筑高度控制在不超过2层，且建筑体量被合理分解成相对较小的元素以顺应等高线布置，使其掩映在自然植被和优美的景观之中。



天空城度假酒店 (SkyCity Resort) · 达尔文

地点：北领地 · 达尔文

酒店经营：天空城娱乐集团 (Sky City Entertainment Group)

项目概况：32 间新客房

完成日期：2012

达尔文天空 城度假酒店 是葛岚孜·甘 图建筑设计 事务所 (Grounds Kent Architects) 承担的澳大利亚境内第三个大 规模的度假酒店。项目由 32 间湖岸客房和湖景客房组成。两 间

高端娱乐客房附带私人游戏套间，占据私密的湖岸位置，并可 提供独特的专属游戏体验。

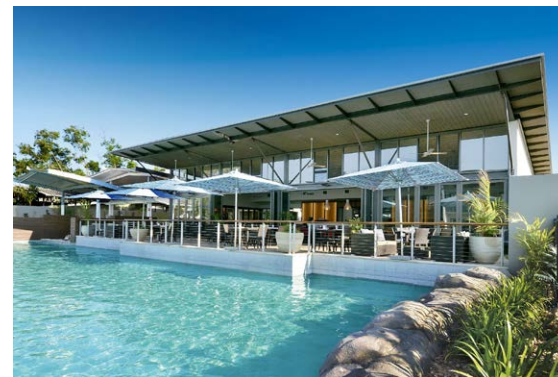
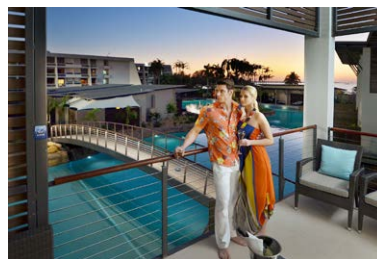
湖岸客房拥有私人日光浴露台，可直接进入泳池并享受池边的 酒吧。

中心设施包括 3 个酒吧,一个餐馆和一个提供全套服务的温泉水 疗。所有的房间和设施都围绕着中央湖景布置，湖上还有一个 小岛和白色沙滩。

建筑设计中融合了现代主义与热带风情，并带有独特的澳大利 亚风味。以交叉对流形成的自然通风和吊扇所组成的被动式降 温系统使客人在使用空调之外，有机会体验真正的达尔文的特 色气候。

GKA 还承担了度假酒店的室内设计，娴熟地在本土化和国际化的 资源之间选取各类材料和饰面，创造出一个属于达尔文的独 特的度假体验。

热带景观的设计理念来自于北领地最常见的荒野景色：“丛林 环 抱着水流”。



达泰酒店 (The Datai) ，兰卡威

地点：马来西亚，兰卡威 酒店经营：达泰酒店集团 (Datai Hotels)

项目概况：13 间别墅，3500 平方米

完成日期：2012

达泰度假酒店像一个世外桃源，淹没在古老的原始雨林之中，同时又是国际公认的豪华之所。

GKA 被委托为这家世界知名的酒店新建 13 间海边泳池别墅的设计工作。通过大量使用表面光洁的木板和石块，并结合大量开敞空间的设计，该项目的客人将能深深陶醉于海边丛林所营造的氛围之中。

这些与众不同的别墅不仅仅拥有原木构成的斜坡面天花，更在于遵循了环境可持续发展的原则。每一座别墅的室内设计均体现了当代设计理念与自然及雨林元素的结合，比如木材、水、石和藤蔓等的运用。



阿拉亚度假酒店 (Alaya Resort) · 巴厘 (bali)

地点：巴厘岛 乌布 惹兰·哈诺曼 酒店经营：乌布阿拉亚
(Alaya Ubud) 完成日期：2013 年 9 月

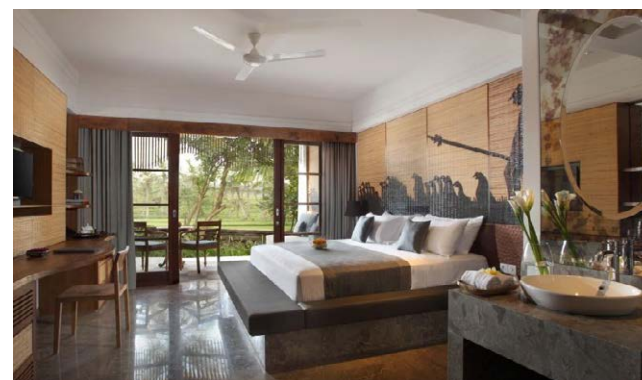
在位于乌布镇的乡村中，客户希望面对繁忙的哈诺曼街营建一处主题式精品度假酒店。

本项目达 7000 平米的基地对于设计形成了巨大的挑战：其面宽仅 30 米，而总体进深却达到了 228 米。地块面向熙熙攘攘的主街，而在进深方向的两侧则被宁静的稻田所环抱。

GKA 受托完成 70 间客房的建筑及室内设计 (每间 45 平米)
。项目沿着进深方向从主街位置向内部伸展，餐厅、大堂等空间依次展开；而到了内部，客人可以沉浸在由稻田所形成的令人印象深刻的风景之中。

除了沿街位置的餐厅以外，酒店内还整合了获得大奖的 DALA 品牌 SPA，以及泳池等设施。

酒店的外立面大量使用毛竹材料装饰；而在整个建造过程中，印尼及巴厘本地的各类材料也被广泛使用。比如在大堂及餐厅中使用了巴厘特有的名为 Alang-Alang 的植物材料作为屋面。



日航酒店多功能厅及别墅，努沙杜阿 (nusa dua)

地点：巴厘岛 努沙杜阿 日航度假酒店 酒店运营：日航酒店

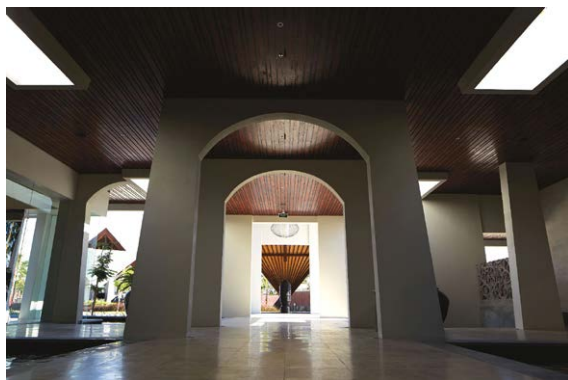
完成日期：2013 年

目前位于巴厘岛努沙杜阿的日航度假酒店需要新建一座可容纳 500 人的多功能厅，以及包含中央会所的 18 座独立的别墅设施。

该项目所使用的 2.3 公顷独立土地将使 GKA 能够在现有酒店建筑以外进行新的建筑设计创作。

新的 44 米 x24 米多功能大厅建筑将被划分为三个独立的会议及招待空间，每一处都拥有一个独特的，反应巴厘独特的 Alang-Alang 屋面形式的天花设计。

别墅项目的地块中现有一条已干涸的灌溉渠被 GKA 重新创作并定义为主要的水景系统，而 18 座别墅围绕着这条潺潺的小河而建。进入别墅区的充满野趣的小径也顺着小河，在其两侧蜿蜒；而这一水系的终点则是别墅区的中央会所。



维万塔泰姬度假酒店 (Vivanta by Taj) ，喀拉拉邦 (kerala) ，贝克尔 (bekal)

地点：印度·喀拉拉邦

酒店经营：泰姬度假酒店 (Taj Resorts and Hotels)

完成日期：2012

本案基地占地 10.5 公顷，原为延伸至海边的椰子种植园。设计任务要求塑造一间别墅风格的豪华度假酒店，并包括为其配套的餐厅、酒吧、会议室及水疗设施。

建筑设计集中反映了当地文化的精髓。如特有的竹编屋脊线条，正是来源于当地传统船屋的造型。

以五星级旅游作为目标，客户与我们合作开发了一种豪华风格的水疗，吸引顾客去感受当地大片未开发区域的魅力。这一名为“超级吉化水疗 (Grand Jiva Spa) ”的项目推出之后，顾客愿意在这里花费数小时，数天甚至数周时间来放松和恢复。

当地的各类特色材料，如红砖墙、竹、当地木雕门扇和手绘壁画等，通过有效整合而营造出一种经典的整体氛围。

获奖情况：

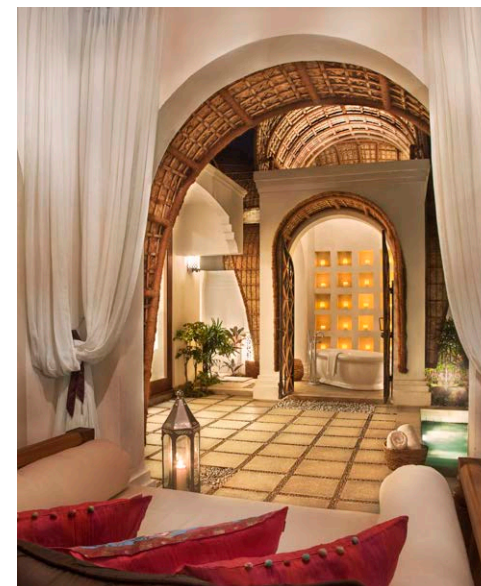
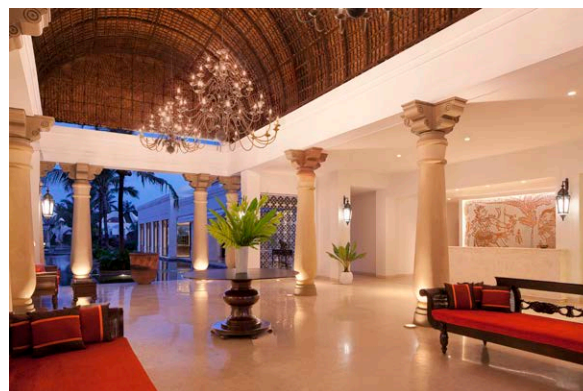
2012 年热门榜单

《悦游》(Conde Nast Traveler)

2012 年年度酒店大奖·优胜奖

《悦游》(Conde Nast Traveler)

2012 年最佳高端酒店 印度，合作酒店奖



圣瑞吉斯酒店 (St Regis Hotel) · 巴厘

地点：印度尼西亚 · 巴厘 · 努沙杜瓦 (Nusa Dua) 酒店经营：喜达屋酒店集团 (Starwood Hotels)
项目概况：124 间客房及别墅 · 22000 平方米
完成日期：2008

2008 年建成 · 2009 年 3 月正式开放 · 巴厘岛圣瑞吉斯豪华五星级度假酒店拥有 124 间套房和别墅客房 · 齐全的中央服务设施、水疗中心和会议设施。别墅的设计则体现出了私人住所的温馨感。

作为圣瑞吉斯在亚洲的第一家度假酒店 · 设计中大量选用代表区域特色的材料 · 如爪哇的本土织物、帕里玛南石、竹子和黄铜。

除了海滨景观和热带景观之外 · 酒店还提供了多个泳池和一个泻湖。到了晚上 · 超过 100 提基火把 (tiki torches) 照亮了酒店独特的黑沙池。

获奖情况：

印度尼西亚度假酒店 2011 年地区最佳酒店第一名 亚太酒店奖

最佳国际度假酒店优胜奖

2011 年国际酒店奖

2011 年亚洲杰出豪华度假酒店优胜奖 世界旅行者奖

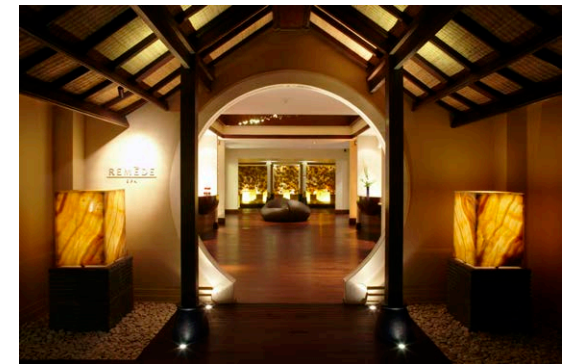
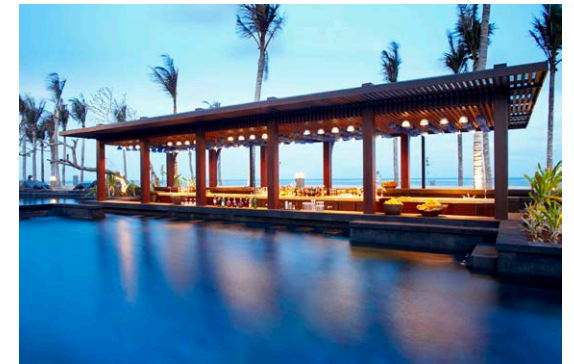
2010 年亚太最佳度假酒店优胜奖 国际酒店奖

2009 年 50 个最浪漫假期

《悦旅》(原名《私家地理》)

2008 十所最佳新酒店

《悦旅》(原名《私家地理》)



维万塔泰姬度假酒店 (Vivanta by Taj) ，马尔代夫，珊瑚礁

地点：马尔代夫，北马累环礁 (North Male Atoll) 酒店经营：

泰姬度假酒店 (Taj Resorts and Hotels)

项目概况：35 间客房，12000 平方米

完成日期：2008

葛岚孜·甘图建筑设计事务所 (Grounds Kent Architects) 为马尔代夫泰姬珊瑚礁度假酒店的这次大规模的翻新和扩建提供总体规划、建筑方案和施工图设计等服务。

对于在热带地区度假体验时必不可少的海景和日落场景，泰姬珊瑚礁酒店在设计中进行了进一步的优化创新。同时由于坐落在令人惊异的自然生长的珊瑚礁群之中，该酒店为顾客提供了独特的度假体验。

酒店一共有 65 个房间，包括沙滩海景和湖景别墅两种。湖景别墅轻盈地凌驾于原质清澈的水面之上。每个别墅的设计都强调所处位置的独特美景，以带来舒缓放松的感官享受。

这个海滨度假酒店的特色在于叹为观止的自然环境和齐全的设施,包括获奖的纬度餐厅 (Latitude Restaurant) ，海滩酒吧，温泉水疗，健身中心、图书馆和私人用餐露台。



四季度假酒店 (Four Seasons Resort) ，马尔代夫，库达呼拉岛 (kuda huraa)

地点：马尔代夫 酒店经营：四季酒店集团 (Four Seasons)

项目概况：96 间别墅，12000 平方米

完成日期：2007

马尔代夫四季度假酒店有 96 间热带主题的客房，包括海边别墅和水上别墅，每间均能提供通透的景观视线。

占地超过 48500 平方米，以及两个私人岛屿，该度假酒店提供了餐厅、休闲区、会议室和水疗设施。

度假酒店的设计灵感来自于当地村落建筑中常用的茅草屋顶，木地板，装饰性格栅和原木立柱。

座落于私密花园，自然丛林和原始的泻湖之中的这家度假酒店，可作为一系列活动的理想选择，包括家庭度假，婚庆派对或是私人聚会等。

获奖情况

2011 年全球度假酒店“精选中的精选”第一名

《悦游》(CONDÉ NAST TRAVELER)

2011 年亚洲最佳度假酒店第一名

《悦旅》(原名《私家地理》)



道格拉斯港贝尔酒店 (Bale , Port Douglas)

地点：澳大利亚，昆士兰州，道格拉斯港 (Port Douglas)

项目概况：53 间别墅，15000 平方米

完成日期：2007

贝尔度假酒店坐落于昆士兰州北部的热带雨林之中，自然环境优美。建筑设计则受到了东南亚广为分布的亭阁建筑风格的启发。

项目基地约 15 公顷，其间点缀着水池和绿地，充满热带风情。53 间豪华庭院别墅散布其中。设计时考虑风水原则，别墅内部和外部空间的衔接自然流畅。

项目户型有一、二、三和四居室等多种类型。每个户型都有自己独立的戏水池和户外休憩亭。室内设施包括完整的厨房，休息室和餐厅等。

度假酒店还配有一间餐厅、中心泳池、网球场和特别的水疗设施。

获奖情况

2012 年 澳大利亚最佳 25 家休闲/水疗酒店

“旅行者的选择” 大奖

2008 年商业项目地区奖，推荐奖

2008 年室内设计地区奖，推荐奖 澳大利亚皇家建筑师协会，昆士兰州

2007 年钢结构建筑设计奖，推荐奖 澳大利亚钢铁协会，西澳大利亚州



奔克湾度假酒店 (Bunker Bay Resort)

地点：西澳大利亚州·纳丘利斯 (Naturaliste) 酒店经营：莫瓦克度假酒店 (Mirvac Hotels and Resorts)

项目概况：150 间别墅·20000 平方米

完成日期：2004

齐威特度假酒店坐落于无可争议的海滨美景之边，毗邻纳丘利斯国家公园和绿松石般的印度洋海水。

私人别墅都配有红柳桉实木地板，石灰岩墙壁和如教堂中一般高耸的天花板。每座别墅都被宁静的海边灌木丛所环绕，与海滩边的自然环境和谐共生。

该度假酒店拥有一个舒适的温泉水疗、游泳池、酒吧、网球场，和一个多次获奖的餐厅——“月之另面 (Other Side of the Moon) ”。

获奖情况

2005 年商业项目大奖，优胜奖 澳大利亚皇家建筑师协会西澳大利亚州

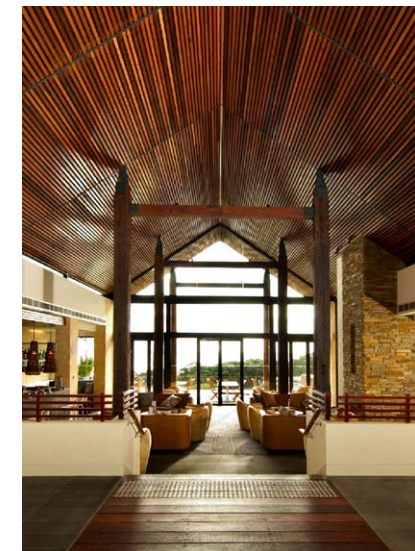
2005 年钢结构大奖，优胜奖

澳大利亚皇家建筑师协会西澳大利亚州

2005 年钢结构建筑设计大奖，入围奖 澳大利亚钢铁协会西澳大利亚州

2005 年地区奖，优胜奖 澳大利亚建筑商协会“优秀建造奖”

2005 年最佳建筑设计大奖，娱乐、酒店和运动类，优胜奖 澳大利亚建筑商协会“优秀建造奖”



四季度假酒店 (Four Seasons Resort) ，巴厘，金巴兰湾 (Jimbaran Bay)

地点：印度尼西亚，巴厘，金巴兰湾 酒店经营：四季度假酒店
完成日期：1994
项目概况：150 间别墅，25000 平方米

完工于 1994 年的这座位于巴厘岛金巴兰湾的豪华五星级度假酒店拥有 150 间套房和别墅，餐厅，水疗及会议设施。

酒店的完工为巴厘岛和世界上其他的豪华别墅型度假酒店设置了一个新的标准，其中包括了两个关键的新创设计元素：它是有史以来第一个大规模的独立别墅式酒店；并第一次在每一套别墅内都配置了浸泡池。

至开业以来，GKA 还陆续为度假酒店提供了增建别墅、餐厅、泳池、亭阁和改造的设计服务。

1998 年，取得了巨大成功的“四季艺术画廊”首次开幕，这样的形式在巴厘岛上是首例，为当地及全球的艺术家的提供了一个展示自己作品的场所。在这之后，酒店获得了多次的国际奖项。

获奖情况

1999 年最佳百家酒店第一名

《悦游》(CONDÉ NAST TRAVELER)

2005、2006、2007、2008、2009、2010、2011 年推荐金榜

《悦游》(CONDÉ NAST TRAVELER)

2007 年亚洲最佳度假酒店第一名

《悦旅》(原名《私家地理》)

2004 年印度尼西亚主导度假酒店，优胜奖 世界旅游大奖



沃特什酒庄 (Watershed Winery)

地点：西澳大利亚州·玛格丽特河 (Margaret River)

客户：Watershed 优质酿酒厂

完成日期：2003

设计的主题是创建一个与优质葡萄酒生产商相称的精致建筑，并能遥望项目地块东侧大片的葡萄园和远方的大坝。通过建筑材料和形式的运用，设计将营造一种属于玛格丽特河地区特有的“场所体验”。

设计师有意识地通过重复乡村特有的棚屋造型，产生一种视觉上的愉悦感。这种单纯的波纹铁镶边的悬挑屋顶所构成的农场建筑在西澳大利亚州的西南部广为分布，并在本案中作为设计的重要特色予以体现了出来。

以本地出产的花岗岩所砌的墙体和砾岩石块所构筑的建筑基底也为本项目牢牢地印刻上玛格丽特河地区的鲜明标志。



珀明格 (Peppermint Grove) 区住宅

地点：西澳大利亚州 完成日期：2011

住宅用地位于一个突出的拐角，可以 180 度毫无遮挡地观赏天鹅河和珀斯主城区的景色。住宅的设计和材料的选用均力求展示窗外水平线上的无边美景。

建筑的构成综合考虑了现场条件，盛行风向，阳光照射和室内光线的营造。屋顶的形式被设想为水平展开的轻巧纤细的翅膀，翱翔于玻璃、砌体及钢结构的构筑物之上。

住宅矗立于河岸边陡峭的石灰石悬崖之上。通过室内外的层层退台处理，不仅将天鹅河的美景尽收眼底，而且使建筑与周边的自然环境和谐共处。

建筑的底层部分稳固地置于地块之上，并通过水平纹理的石灰石饰面与室外的天然石灰石悬崖交相呼应。

获奖情况：

2012 年新住宅大奖，优胜奖

2011 年西澳建筑商大奖

2011 年澳大利亚建筑师协会大奖，入围奖 收录于：

2012 潮流杂志 卫浴专刊 (Trends Magazine Bathroom Edition) 第 6 期 总第 28 期

2012 澳洲时尚生活 (Vogue Living Australia) 5/6 月刊



索维吉 (Salt Village) 住宅

地点：澳大利亚新南威尔士州 完成日期：2008

索维吉住宅的设计集中展示了 GKA 豪华度假别墅的精华，同时也考虑到了新南威尔士的海洋性气候特征，它比大多数热带地区更加多风和凉爽。

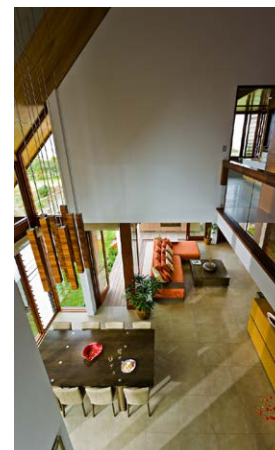
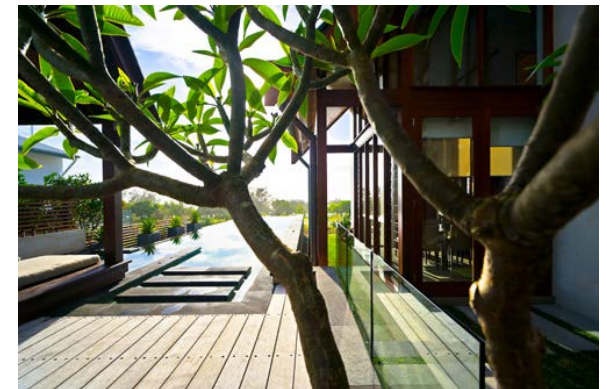
住宅有两层，通过极富特点的露天走道、亭阁、内院、叠石和水景等，展示出浓郁的巴厘岛建筑的韵味。

建筑的中心轴线包括了一条微风轻拂的走廊及两侧一系列的内庭院，为住宅提供了交叉对流的自然通风及开放的生活模式。独特设计的无边界泳池层层跌落，在造成“水天相接”的视觉效果之外，还减少了对泳池护栏的需求。主起居室的一角安装了通高玻璃门，当门扇全部开启后，室内外空间便无缝相连。

高度实用化和功能化的厨房中，核桃木板的台面逐渐延伸成长凳，使它看起来更像一件漂浮的艺术品而不是普通的功能器具。二楼主卧套房的设计延续了热带主题。豪华浴室的一角被包裹在菠萝格质地木条中，体现出特有的私密和宁静。卧室的一角被打开，提供了一个可以俯瞰珊瑚海和太平洋景色的小露台。

收录于：

新家居潮流杂志 (New Home Trends Magazine) · 2009
年第 5 期，总第 25 期



开发中的项目

沙兰 CRV 俱乐部、度假酒店及别墅开发 (Le Chaland CRV clubhouse · resort & villa development)

地点：毛里求斯

客户：Currimjee Jeewanjee 有限公司 项目概况：地块总体规划，包括 3 家酒店，豪华别墅，住宅区，公寓；共计 332 套住宅

除了设计地块内的一座 5 星级酒店，GKA 还负责对这一滨海 45 公顷的地块进行总体规划。

开发计划包括 4 星级，5 星级和 6 星级酒店，以及公寓和豪华别墅的组合。该总体规划旨在协调中心设施，沿海立面，海滩出入口的相互关系，创造场所感和社区凝聚力。



沙兰公寓 (Le Chaland apartments)

地点：毛里求斯

客户：Currimjee Jeewanjee 有限公司 项目概况：3 栋 9 套公寓，共计 27 套公寓

作为区块“CRV”总体规划的一部分，公寓开发计划也是滨海住宅区中一个很重要的组成部分。公寓位于地块中心位置，毗邻会所设施和广场，直接通往公共海滩。

公寓本身的设计充分考虑了位置、视线和自然通风等方面，为使用者提供了高水平的舒适体验。



鸟巢，三亚 (nest resort · sanya)

地点：中国三亚

酒店经营：私人

项目概况：22 间别墅 · 64 间坡地客房；共计 86 间

三亚鸟巢度假酒店地处位于海拔 400m 的山脊之上的鸟巢国家公园之中，拥有俯瞰整个亚龙湾和海棠湾的优势。位于山峰之巅的酒店就像皇冠上明珠，这种低调而又极致的奢华体验是独一无二的。

周边优美的自然环境和当地丰富的文化底蕴激发了设计师的创作灵感。有机的建筑形式体现了现代设计师对当地传统村落建筑的重新诠释及解读。

每一间别墅客房和酒店服务设施都拥有壮美无敌的景观，提供给使用者最高级别的奢华感，无愧于世界级旅游胜地的称号。

大多数的服设施都采用了暖色调的天然材料和柔和的有机造型，使整个设计完整地融入周边生态。



托兰克索度假酒店及沙滩俱乐部 (Trancoso Resort & Beach Club)

地点：巴西·托兰克索 酒店经营：彭伯顿酒店集团 项目概述：50 间豪华别墅及会所

托兰克索度假别墅采用楼阁式建筑形式，在沿海稀疏植被的衬托下显得规模十分宏大。被分解成一系列元素的建筑形体，通过开放的画廊和有顶人行连廊进行连接。建筑和景观充分融合，以及与当地气候的完美适应，体现出一种极致的低调奢华。该项目目前处于方案设计阶段。



瓦丁诺华岛度假酒店 (vadinolhu island resort)

地点：马尔代夫
项目概况：100 间客房，5 星级度假酒店

位于南哈杜马蒂环礁，设计充分挖掘瓦丁诺华岛质朴宜人的特色，把一半的别墅直接凌驾于水面之上，另一半沿海岸布置，所有的设施也是或面海布置或立于水上。
马尔代夫的传统文 化，瓦丁诺华岛的气候和环境特点也是设计概念和发展的强大基础和来源。



三亚豪华度假酒店 (luxury resort sanya)

地点：中国三亚
项目概况：230 间客房，26 套住宅

位于海南的南部海岸，该设计方案包括了一座 230 间客房的五星级度假酒店以及 26 套豪华住宅别墅。

设计概念来源于当地的乡村建筑和传统形式。该项目基地坐落在面对大海的陡峭崖壁上，建筑沿等高线布置，充分与地形坡度并与周边自然环境相融合。建筑之间保证足够的高差，使得整个基地都能尽享无敌海景。



幻影·贝尔 (mirage bale)

地点：道格拉斯港，昆士兰州

客户：瑞团 (Ray Group)

项目概述：区块总体设计 238 个地块

继贝尔豪华度假酒店的开发大获成功之后，GKA 被指定负责幻影道格拉斯港项目所有地块的总体规划：包括位于滨海高尔夫球场的“幻影南方”，一座新建的五星级酒店和 39 间豪华别墅型的住宅。

道格拉斯港路从地块中间穿过，将整个基地一分为二，通过电瓶车联系交通。新建滨海风格的住宅区在已有的高尔夫俱乐部旁边，享有独一无二的无敌海景，穿越不为人知的思卡斯峡即可直通入海。

规划方案将向南穿过“后九洞”高尔夫区与现有的世界著名的幻影高尔夫球场无缝衔接，并衔接已经完工的贝尔度假酒店，使所有地块顺理成章的成为一个整体。

原型房屋建筑样式变化出多种形式，以适应于不同的地块，创建一个和谐统一的环境。



罗塔纳度假酒店 (rotnnest resort)

地点：西澳大利亚州
客户：卡尔玛度假酒店
项目概述：赫歇尔山地块竞赛入围



贝拉吉奥湖度假酒店及水疗中心 (lake bellagio resort & spa)

地点：戴尔斯福特·维多利亚州
客户：私人
项目概述：340 间客房度假酒店及会议中心



初步设计已经完成

库吉港 第五期公寓 (port coogee – stage 5 island)

地点：澳大利亚，西澳大利亚州，珀斯

客户：星狮地产澳大利亚

项目概述：166 间公寓

通过设计竞赛 GKA 最终赢得了这个项目的设计权。

GKA 和客户都十分看重使用者在整个项目中的体验经历，度假酒店级别的品质设计带来的是最高级别舒适感受。

项目位于库吉港的中部，有着特殊的地理优势，高品质的细部设计，为所有住户提供了一个优质滨水生活空间，也为该地区的住宅开发项目和类似项目树立了一个很好的标杆。



第一居所，布鲁克沃特高尔夫温泉度假住宅 (first residence at brookwater golf & spa residential resort)

地点：斯普林菲尔德，昆士兰州 酒店经营：都喜天阙酒店 集团

项目概述：多用途项目 (度假酒店、零售、商业和 520 间公寓)

布鲁克沃特第一居所项目试图重新定义“澳大利亚的国际化生活方式”概念。

第一居所的设计通过方方面面打造出一种日常生活的真实感：乡村俱乐部、度假酒店、房地产投资。使用者在这里可以真正地放松身心，愉悦心灵，恢复活力，享受到最好的个性化服务和与家人共享的舒适体验。

项目分为 6 期，初步投放市场。第一期的 65% 左右已经售出，预计初期工程将于 2016 年中开始启动。



甘巴罗 2020 · 第一居所，迪拜 (gambaro 2020 at first residence · dubai)

地点：棕榈岛 · 迪拜阿联酋

客户：世界集团有限责任公司 (英国)

项目简介：混合商住 450 间酒店客房/300 间公寓

作为最著名的迪拜棕榈人工岛上所剩不多的几个滨海地产项目之一，本项目整合了精品零售 · 餐饮 · 商业写字楼 · 五星级酒店和 高档公寓等多种用途的开发项目，以展示迪拜的最高端品质。

该项目将会成为整个棕榈岛开发计划中最重要的一个标志，为棕榈岛的天际线增添一抹亮色。



已竣工度假酒店项目

2015	阿拉亚度假酒店 (Alaya Resort) · 库塔	印度尼西亚 · 巴厘岛	精品度假酒店
2014	阿拉亚度假酒店 (Alaya Resort) · 乌布	印度尼西亚 · 巴厘岛	精品度假酒店及餐厅
2013	日航酒店 (Nikko Hotel) · 努沙杜瓦	印度尼西亚 · 巴厘岛	多功能厅及 18 间附属别墅
2012	达泰酒店 (Datai Villas) · 兰卡威	马来西亚	现有度假酒店的基础上加建 13 间海滩泳池别墅
2012	天空城度假酒店 (Skycity Resort) · 达尔文	澳大利亚 · 北领地	高端客房 34 间度假酒店
2011	维万塔泰姬度假酒店 (Vivanta by Taj) · 贝克	印度 · 喀拉拉邦	高端豪华 70 间别墅型度假酒店 四季度度假酒店 (Four Seasons Resort) · 库达
2011	呼拉岛 (Kuda Huraa)	马尔代夫	扩建 · 96 间别墅及各种设施
2009	泰姬珊瑚礁度假酒店 (Taj Coral Reef)	马尔代夫	整修翻新别墅及各种设施
2008	圣瑞吉斯度假酒店 (St Regis Resort) · 巴厘	印度尼西亚 · 巴厘岛	121 间套房及别墅 · 五星级度假酒店
2007	卡玛坎达拉酒店 (Karma Kandara)	印度尼西亚 · 巴厘岛	46 间别墅型度假酒店及各种设施和水疗
2007	威斯汀兰卡威酒店 (Westin Langkawi)	马来西亚	加建别墅
2007	诺富特酒店 (Novotel Hotel) · 努沙杜瓦	印度尼西亚 · 巴厘岛	188 间公寓型酒店
2006	圣淘沙别墅 (Sentosa Villas)	印度尼西亚 · 巴厘岛	40 间别墅型度假酒店
2006	道格拉斯港贝尔酒店 (Bale Port Douglas)	澳大利亚 · 昆士兰州	豪华别墅型度假酒店
2006	卡玛苏梅岛酒店 (Karma Koh Samui)	泰国	36 间别墅型度假酒店
2005	齐威特奔克湾度假酒店 (Quay West Bunker	澳大利亚 · 西澳大利亚州	120 间别墅型度假酒店
2004	欧南精品酒店 (The Outram Boutique Hotel)	澳大利亚 · 西澳大利亚州	精品酒店及公寓 (19 间客房 · 4 间套房)
2003	卡玛金巴兰酒店 (Karma Jimbaran)	印度尼西亚 · 巴厘岛	38 间别墅型度假酒店
2002	波帕山度假酒店 (Popa Mountain Resort)	缅甸	50 间客房精品生态度假酒店
2001	美培孟赞坎酒店 (Mimpi Menjangan)	印度尼西亚 · 巴厘岛	40 间客房精品潜水度假酒店
1999	库库度假酒店 (Kul Kul Resort Hotel)	印度尼西亚 · 巴厘岛	翻新和加建独立的意大利餐厅 (Papas)
1996	美培图兰本酒店 (Mimpi Tulamben)	印度尼西亚 · 巴厘岛	40 间客房精品潜水度假酒店 四季度度假酒店 (Four Seasons Resort) · 金巴
1993	兰 (Jimbaran)	印度尼西亚 · 巴厘岛	147 间别墅型五星级度假酒店

2020 年进行中的和正在施工的项目

私人住宅

阿拉亚度假酒店 (杰姆巴万)

— 40 间加建客房，泳池及餐厅

安纳塔拉千岛湖度假酒店

卓美亚巴厘度假酒店

鹿岛金巴兰度假酒店

珀尼达岛度假酒店

TJ公司办公楼

红坝山度假村

新世界500客房酒店

韦恩再开发计划

澳大利亚，西澳大利亚州，珀明格

印度尼西亚，巴厘岛

中国，杭州

印度尼西亚，巴厘岛

印度尼西亚，巴厘岛

印度尼西亚

印度尼西亚，巴厘岛

越南，芽庄

越南，富国岛

澳大利亚，西澳大利亚州，科特斯洛

精品度假酒店，含餐厅、瑜伽亭及水疗、高档餐厅

5 星级豪华度假酒店

5 星级豪华度假酒店及住宅 — 2020年开业

5 星级豪华度假酒店 — 2020年开业

80 间别墅式精品度假酒店 — 第一期：海滨俱乐部及22套别墅于2020年中开业

多层办公建筑

60间独立别墅及水疗和2间餐厅

8层，500间客房，5星海景酒店及零售，新世界综合体

海滨安老开发计划，含可独立生活及住宿协助照顾

珀斯办公室

5 Mews Road, Fremantle,
Western Australia 6160

电话: +618 9335 7622

电邮: gka@gkaperth.com

网站: www.gkaperth.com

巴厘办公室

Mimpi Resort - Jimbaran
Denpasar Bali 80364

电话: +62 361 703 517

传真: +62 361 703 652

电邮: gka@gkabali.com